

PECYN ADNODDAU +WRW DAN A DICW

GAN HAF LLEWELYN



CYFNOD
ALLWEDDOL
1

AWDUR +WRW DAN A DICW

Daeth y syniad am Twrw Dan a Dicw wrth weld fy mhlant fy hun yn chwarae gyda'u ffrindiau.

Roedd ambell un yn gwbl rhydd ac yn gysurus yn chwarae allan mewn anhrefn llwyr, creu bydoedd newydd o sbwriel a hen bethau, ac ambell un yn ansicr ac yn ei chael hi'n anodd ymgolli mewn chwarae dychmygus.

Mae'n stori am ddau blentyn gwahanol iawn yn dod ynghyd ac yn dysgu gan ei gilydd, ac mae 'na hud bendigedig yn y cynhyrchiad yma.

Ro'n i eisiau creu rhywbeth oedd yn dangos y rhyfeddod o fedru ymgolli'n llwyr, a'r ffordd mae chwarae yn gallu bod yn ffordd o ymgysylltu, yn ffordd o ddod i 'nabod ein gilydd, yn ffordd o ddysgu.

Mae'n sioe am ollwng gafael ar ansicrwydd, ac am y llawenydd pur o gyd-chwarae.



Manon Steffan Ros

CAST



RHIANNA LOREN

Cymeriad: Dan

Man geni: Penpedairheol, Cwm Rhymni

Fy hoff beth am Twrw Dan a Dicw:

Rydw i wir wedi mwynhau'r broses ymarfer.

Mae pob artist wedi rhoi eu mewnbwn i'r broses ac mae hyn yn cael ei adlewyrchu yn y sioe.



OWEN ALUN

Cymeriad: Dicw

Man geni: Caernarfon

Byw: Llundain

Fy hoff beth am Twrw Dan a Dicw:

Rydw i wrth fy modd gyda'r set mae Heledd Rees wedi ei greu, mae o mor hudolus, lliwgar a chwareus - mae o'n union fel roeddwn i yn dychmygu byd Dan.

Pan fydd y gynulleidfa oddi fewn i'r set byddant yn camu yn syth i fydd arall.





CRYNODEB

Cynhyrchiad teimladwy ac arloesol sy'n trafod y cyfeillgarwch sy'n datblygu rhwng dau blentyn ifanc o gefndiroedd gwahanol iawn.

Un plentyn sy'n perthyn i gonfensiynau'r gymdeithas fodern, a'r plentyn arall sy'n byw y tu allan i'r gymdeithas honno.

Mae'r ddrama yn gyfle arbennig i gyflwyno a thrafod syniadau amrywiol gyda phlant ifanc.

Mae'n fodd hefyd o drafod rhyddid pobl i ddatblygu barn, ac i ddilyn eu dewisiadau, cyn belled a bod hynny'n golygu dangos parch at gyd-ddyn, a'r ddaear a'i holl amrywiaethau.

Mae'r ddrama yn fodd hyfryd o drafod pynciau heb ddangos rhagfarn na beirniadaeth, ac mae'n bwysig fod plant yn cael gwrando, gwyllo a gwerthfawrogi'r byd amrywiol rydan ni'n rhan ohono.

Mae'r pecyn addysg yn cynnig gweithgareddau llythrennedd gan ganolbwyntio ar lafaredd yn bennaf. Mae'n rhoi cyfle i drafod:

- **Cynhwysiad, a pharch tuag at bobl o wahanol gefndiroedd**
- **Hunan-ddelwedd a hunan-gred**
- **Ofnau a diffyg hyder**
- **Gwrando ar eraill a chyfleu teimladau personol**
- **Dathlu cyfeillgarwch**

Mae'r pecyn hefyd yn fodd o gyflwyno'r 4 diben, fydd yn cynorthwyo pob plentyn i ddatblygu'n:

- **Ddysgwyr uchelgeisiol, galluog**
- **Gyfranwyr mentrus a chreadigol**
- **Ddinasyddion egwyddorol, gwybodus**
- **Unigolion iach a hyderus**



FO A HI



PWNC TRAFOD

DELWEDD A DISGWYLIADAU
CONFENSIYNAU A STEREOTEIP

Mae Dan yn ferch fach anturus yn y cyflwyniad, nid yw'n 'ffitio' i gonfensiwn arferol merched ifanc. Gellir trafod rolau plant mewn llyfrau, e.e. Y Dywysoges Sach Datws, Cynffon Gwallt Catrin - Robert Munsch, (cyf. Iwan Llwyd) - Houdmont.

Bydd angen trafod yn sensitif, rolau o fewn ein cymdeithas gan gychwyn efo profiadau'r plant eu hunain.

Gellir gofyn e.e.

- Pwy sydd yn darllen stori amser gwely i'r plant?
- Pwy sydd yn gwneud swper/golchi llestri/glanhau?
- Pwy sy'n garddio, dad-flocio'r sinc, trwsio pyncjyr beic?
- Oes yna rai swyddi na fedr menyw/dyn eu gwneud - holi pam eu bod yn credu hynny?

GWEITHGAREDD

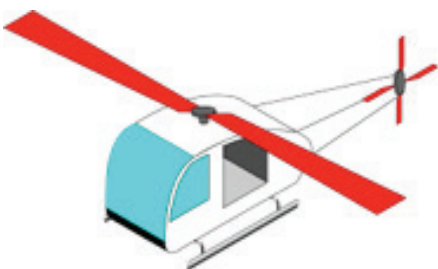
Rhowch gyfres o wrthrychau neu gardiau gyda lluniau'r gwrthrychau arnynt i grŵp o blant. Gofynnwch iddynt ddioli y gwrthrychau, ond peidiwch â rhoi unrhyw gyfarwyddyd ynglŷn â chategoriau. Gadewch i'r plant benderfynu ar deitl i'w grwpiau.

Gellir creu siart venn, neu gyffelyb.

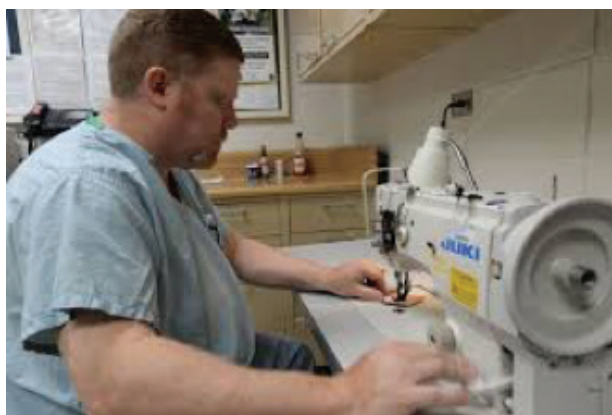
Wedi i'r plant orffen grwpio, gofynnwch iddynt roi penawd i'w grwpiau, ac esbonio eu penderfyniadau. Heriwch y penderfyniadau fel bod y plant yn cael cyfle i drafod eu barn a barn eraill.

PROCIO!

Mae pob bachgen yn hoffi chwarae pêl droed a phob merch yn hoffi dolis.



RHAI YSGOGIADAU ERAILL:



BETH AM:

- Ysgrifennu swydd ddisgrifiad ar gyfer Daliwr Dreigiau.
 - Ysgrifennu dyddiadur - Diwrnod Astronôt.
 - Ysgrifennu labeli ar gyfer offer garddwr.

STWFF DICW



PWNC TRAFOD

BETH SY'N WERTHFAWR?
DILYN FFASIWN, NEU DORRI CWYS?

SYNIADAU CYCHWYNNOL

Mae Dicw yn fachgen bach braidd yn ansicr, dydi o ddim yn arfer mynd allan i chwarae, ond yn hytrach mae'n well ganddo chwarae yn ei ystafell gyda'i deganau electroneg. Mae'r rhain yn bwysig iawn iddo. Pan mae'n tynnu'r teganau allan o'i fag, mae gan Dan syniadau gwahanol o sut i'w defnyddio nhw, ond nid yw wedi gweld pethau tebyg o'r blaen.

Oes ganddon ni stwff tebyg i deganau Dicw. Ydy'n bwysig i ni eu cael?

Trafodwch:

- Hoff gemau yn y tŷ
- Hoff gemau tu allan
- Hoff deganau
- Oes rhaid cael teganau er mwyn chwarae?
- Ydan ni'n cael bod ar y wê heb i oedolyn wybod beth rydan ni'n edrych arno?

DIOGELWCH AR Y WE

Mae'n bwysig pwysleisio fod yn rhaid bod yn ofalus wrth fynd ar lein. Trafodwch diogelwch ar y we gyda'r plant, a beth yw'r rheolau sydd yn rhaid eu dilyn i sicrhau diogelwch.

Cyfeiriwch at y Fframwaith Cymhwysedd Digidol: <http://learning.gov.wales/resources/browse-all/digital-competence-framework/?lang=cy>

Linc defnyddiol gan yr NSPCC: <https://www.nspcc.org.uk/preventing-abuse/keeping-children-safe/online-safety/talking-your-child-staying-safe-online/>

PROCIO!
Dwi'n meddwl fod yn rhaid i fi gael i-pad yr un fath a phawb arall neu bydd plant yn chwerthin ar fy mhen.



GWEITHGAREDD 2

GWEITHGAREDD

- Chwarae ar y cyfrifiadur
- Rhoi gosodiadau i'r plant eu trafod. Bydd yn rhaid darllen gyda rhai plant iau. Gall plant ddarllen a thrafod gan osod eu gosodiadau mewn pyramid pwysigrwydd.

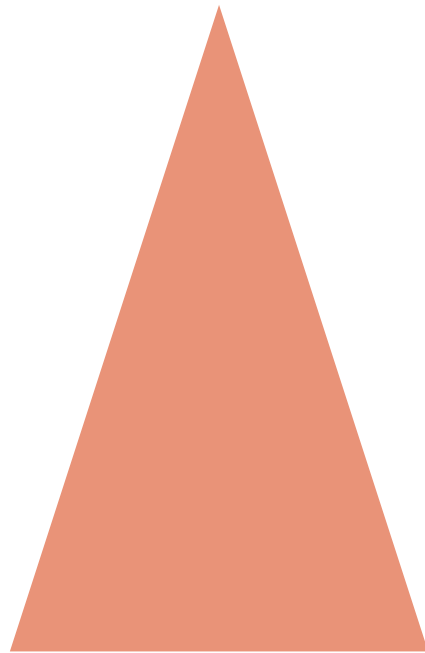
**DWI AM ROI'R GOSODIAD YMA AR
Y BRIG - HWN YDI'R PWYSICAF.**

**MAE HWN YN EITHAF PWYSIG
HEFYD DWI'N MEDDWL.**

EFALLAI Y DYLEN NI WNEUD HYN.

**DWI DDIM YN MEDDWL FOD HYN YN
BWYSIG IAWN.**

**DYDI HYNNA DDIM YN BWYSIG
O GWBWL.**



**DIM OND FY
FFRINDIAU I
SY'N CAEL
CHWARAE.**

**RHAID BOD
YN DEG AC
AROS TRO.**

**GADAEI I
PAWB
CHWARAE,
MAE'N HWYL!**

**WEITHIAU
RHAID I NI
HELPU PLANT
SYDD DDIM YN
DEALL Y
GÊM.**

**DIM OND
Y PLANT SYDD
YN DDA EFO
CYFRIFIADUR
DDYLAI GAEL
TRO.**

BETH AM:

- Ysgrifennu rheolau chwarae'n deg. Cofiwch ddefnyddio berfau 'wch' e.e. Peidiwch!
- Ysgrifennu gosodiadau ar gyfer pyramid pwysigrwydd - sut i fod yn ffrind da.
- Creu rhestr 'Fy hoff gemau'.

CHWARAE - DAN



PWNC TRAFOD

BOD YN ANTURUS
BOD YN DDIOGEL

SYNIADAU CYCHWYNNOL

Mae byd natur i gyd yn le chwarae i Dan. Mae Dan yn hoffi neidio, dringo a rhedeg, ac mae'n gallu symud yn ystwyth dros y brigau a'r canghenau. Does gan Dan ddim 'stwmff' i chwarae gyda nhw.

Tybed pa wrthrychau fyddai Dan yn chwarae gyda nhw? Pa fath o bethau fed-rwn ni wneud yn yr awyr agored?

Trafodwch:

- Pryd byddi di'n mynd allan i chwarae?
- Beth fyddi di'n chwarae?
- Lle fyddi di'n chwarae allan?
- Sut i gadw'n ddiogel - cofio dweud wrth oedolyn lle rwy'ti'n mynd
- Beth welwn ni yn y gwahanol dymhorau? E.e. blagur yn y gwanwyn, blodau yn yr haf, cnau a ffrwythau yn yr hydref.

GWEITHGAREDD

Creu helpa drysor yn yr ardal tu allan, gan ddilyn llwybr i ddod o hyd i wrthrychau naturiol e.e. blodau a phlanhigion, adar ac anifeiliaid.

Cynllunio llwybr natur ar gyfer y gwahanol dymhorau.

Dysgu enwau anifeiliaid, adar, blodau a choed.

Defnyddio termau cywir am wahanol symudiadau e.e. Dringwch, llamwch, neidiwch tri cham, llithrwch (gweler gweithgaredd 4 hefyd).

PROCIO!
Does yna ddim
byd diddorol i
chwarae tu allan,
dim ond reidio beic a
chwarae pêl
ella.



Llygad y Dydd



Briallu



Bwtshas y Gog



Lili Wen Fach



Boldyn Menyn



Grug



Blodyn Taranau



Bysedd y Cŵn

Mae bysedd y cŵn yn wenwynig, ni ddylid caniatáu i blant chwarae gyda'r blodyn hwn.



Cnau



Moch Coed



Hadau



Cwningen



Wiwer goch



Wiwer lwyd



Titw tomos las



Robin goch



Aderyn y to

BETH AM:

Ysgrifennu neu ddweud cyfres o gyfarwyddiadau ar gyfer teithio ar hyd y llwybr, gan ddefnyddio'r enwau a themau cywir.

Adnabod ac ailadrodd patrwm a dilyniant o wrthrychau o fyd natur

Didoli a dosbarthu gwrthrychau naturiol drwy ddefnyddio mwy nag un maen prawf.

Dysgu ac ail ddweud rhigymau a chaneuon am fyd natur. (gweler isod)

RHAI CANEUON:

Lili wen fach - gellir cymharu fersiwn Lleuwen Steffan a fersiwn draddodiadol.

Titw Tomos Las - gellir cymharu fersiwn Branwen Haf Williams ac Osian Williams a fersiwn Hogiau'r Wyddfa.

Tŷ'D I DDAWNSIO



PWNC TRAFOD

PWYSIGRWYDD CADW'N HEINI
SYLWI AR Y BYD O'N CWMPAS

SYNIADAU CYCHWYNNOL

Am ein bod yn aml yn aros yn y tŷ, dydan ni ddim bob amser yn gweld sut mae pethau'n symud ym myd natur. Dydi Dicw ddim yn hyderus iawn gyda chwaraeon.

Ond mae angen pwysleisio fod cadw'n heini yn bwysig, ac nid trwy gymryd rhan mewn chwaraeon yn unig mae cadw'n heini. Yn anffodus mae gwersi chwaraeon yn aml yn troi plant di-hyder yn erbyn cadw'n heini. Mae angen felly trafod dulliau eraill o gael hwyl a mwynhau symud.

TRAFODWCH

- Wyt ti'n heini?
- Beth mae hynny'n feddwl?
- Pa fathau o bethau fedri di wneud i gadw'n heini?
- Beth am ddaawnsio?
- Ydi byd natur yn dawnsio weithiau?

Os yn bosibl byddai'n fanteisiol medru mynd ar daith natur i goedwig, caeau, glan môr - unrhyw le, ble bydd y plant yn gallu gweld symudiadau ym myd natur e.e. dail yn troelli, tonnau'n torri, hadau'n disgyn, brigau'n chwyrlio, gwair yn chwifio, a.y.b

PROCIO!
Dwi ddim yn hoffi
pel droed na gemau
pêl, felly dydw i
ddim yn gallu
cadw'n
heini.



GWEITHGAREDD 4

GWEITHGAREDD

Cynllunio dawns gan ddefnyddio 3 symudiad fydd yn cael ei ailadrodd.

Mae angen meddwl am safle'r corff e.e. isel, uchel, pontio, ymestyn, cau'n belen, cydbwysedd/balans, syth, cam, crwb a.y.b.

Mae defnyddio dawns yn fodd o ddatblygu geirfa, e.e. berfau:

neidio, llithro, llamu, llusgo, sboncio, chwyrlio, troelli, sleifio, bownsio, rhedeg, troi, llifo, chwifio, siglo, hercio.

ac ansoddeiriau e.e.

cyflym, araf, bach, mawr, isel, uchel, trist, hapus, blin, diflas, pwdlyd, gwirion, llon, cyfeillgar, gofalus, pryderus, di-bryder, esmwyth, llyfn, herciog

Gellir efelychu cylchoedd ym myd natur e.e. hedyn yn deffro, tyfu, blaguro, petalau'n agor, hadau'n ffurfio a gwasgaru, gwywo.

Beth am greu dawns sy'n cyfleu teimladau heb ddefnyddio geiriau e.e. cyfeillgarwch, tristwch a.y.b. (gweler rhif 5 - cyfathrebu di-eiriau).

Gellir creu cerddoriaeth i gyd-fynd â'r ddawns hefyd (gweler rhif 6 - Rhyddmau).

BETH AM:

- Greu cerddi syml i gyd fynd gyda'r ddawns - bydd y gerdd neu gwpledi yn cael eu hail-adrodd i greu patrwm
- Defnyddio odlau syml i greu cwpledi e.e.

Un dau tri,
helo sut wyt ti?
un, dau, tri,
tyrd i ddawnsio efo fi.

Hedyn bach, bach
yn y pridd yn cuddio,
pan ddaw'r gwanwyn braf,
dyma fi yn deffro..
Blagur bach, bach,
yn agor yn ofalus,
daw y glaw a'r haul,
i fy ngwneud i'n hapus...

CYFATHREBU DI-EIRIAU

PWNC TRAFOD

SUT MAE CYFATHREBU HEB IAITH
DEFNYDDIO IAITH ARWYDDO NEU MAKATON

SYNIADAU CYCHWYNNOL

Trafod sgiliau cyfathrebu pwysig megis dal sylw, gwrando, deall, dwyn i gof, a rhoi trefn ar iaith a mynegiant.

Nid yw Dan yn cyfathrebu trwy eiriau, ond rhywfodd mae Dicw a hithau yn dod i ddeall ei gilydd.

Mae mwy i gyfathrebu na geiriau a iaith, yn aml byddwn yn deall sut mae rhywun yn teimlo trwy iaith y corff yn unig.

Mae Dan yn dod yn agos at Dicw ar ddechrau'r cyflwyniad, yn methu deall beth neu pwy ydi Dicw. Yn sydyn mae Dan yn rhoi gwên fawr, ac yn sgipio - beth mae hynny'n ddangos? Yn yr un modd mae Dicw am gynnig ei law i Dan.

Gellir trafod Makaton a iaith arwyddo, a'r dulliau mae pobl gyda nam clyw neu anhawster, yn cyfathrebu. Hefyd beth am drafod y defnydd o luniau i gyfathrebu. Gellir trafod PECS yma hefyd, a sut mae rhai pobl yn cyfathrebu trwy luniau unigol a chyfres o luniau.

Mae Dan wedi ei hudo bron gan lun Mam a Dad. Beth mae hynny yn ei ddweud wrthym?

TRAFODWCH

- Wyt ti'n gallu dweud 'helo' mewn iaith arall?
- Wyt ti wedi chwarae gyda plentyn nad oeddet ti'n deall ei iaith e.e. ar dy wyliau, plentyn yn dod i'r ysgol o gefndir gwahanol, plentyn byddar neu â nam clyw? Sut oeddech chi'n chwarae?
- Pa fath o arwyddion fyddi di'n ei wneud gyda dy ddwylo - beth mae'r rhain yn ei olygu e.e. pawen lawen (high five), ysgwyd llaw, bawd i fyny, bawd i lawr, dwrn da (fistpump), codi llaw.

PROCIO!
Dwi ofn cyfarfod
pobl newydd
weithiau, achos dwi
ofn methu eu deall
yn siarad.



helo

HELO (MAKATON)



PAWEN LAWEN



DWRN DA

MAKATON

Edrychwch ar yr adnodd Hetiau Bob Lliw am fwy o fanylion a gweithgareddau ar lein:

https://resources.hwb.wales.gov.uk/VTC/2015/12/adnodd/HTML/resources/canllawiau/HetiauBobLliw_CanllawiauAthrawon.pdf

Deunydd ar gyfer y plant:

<http://www.cynnal.co.uk/hetiau-o-bob-lliw/?lang=cy>

Hefyd Dwylo'r Enfys, S4C, rhaglen deledu yn defnyddio dull cyfathrebu Makaton.

HELO AR DRAWS Y BYD.

demat (dydd da, Llydaweg)	bonjour (Ffrangeg)	hola (Sbaeneg)	guten tag (Almaeneg)
ciao (Eidaleg)	marhaba (Arabeg)	nihau (Mandarin)	namaste (Hindi)

GWEITHGAREDD

Defnyddio cardiau teimladau.

Un plentyn i actio'r ansoddair a'r grŵp i ddyfalu beth ydi'r ansoddair hwnnw.

Bydd yn rhaid trafod y geiriau mewn cyd-destun am gyfnod i ddechrau fel bod y plant yn hollol gyfawydd â nhw.

Cyfyngu'r cardiau i nifer bach e.e. 3 ar y tro, gyda plant ifanc.

CARDIAU TEIMLADAU (ANSODDEIRIAU)

blin	pwdlyd	swil	balch	pryderus
gwirion	unig	siomedig	gofalus	llawen



CARDIAU TEIMLADAU (ANSODDEIRIAU)

- Ysgrifennu dyddiadur am ddigwyddiad e.e. Dicw'n cyfarfod Dan am y tro cyntaf, gan ganolbwyntio ar sut roedd yn teimlo.
- Defnyddio cyfrwng amrywiol i greu wynebâu'n dangos gwahanol emosiynau.
- Creu brawddeg/stori gan ddefnyddio lluniau'n unig. Gellir defnyddio ap e.e. Book Creator, Story Creator, iMovie a.y.b.



DICW, STOPIA NEUD +WRW, RHYDDMAU.

PWNC TRAFOD

SUT MAE CERDDORIAETH A RHYDDMAU YN GALLU CYFLEU TEIMLADAU
SUT MAE CERDDORIAETH A RHYDDMAU YN GALLU CYFLEU AWYRGYLCH
DEFNYDDIO IAITH ARWYDDO NEU MAKATON

SYNIADAU CYCHWYNNOL

Yn y cyflwyniad mae Dicw a Dan yn cael eu cynrychioli gan wahanol gerddoriaeth. Mae Dan yn llawer mwy 'corfforol' wrth daro pethau i greu rhyddmau, tra mae Dicw yn fwy gofalus a sidêt.

Mae clywed rhyddm mewn geiriau a brawddegau yn gam pwysig i ddatblygu sgiliau darllen cynnar. Rhowch ddigon o gyfle i blant glywed rhigymau, odlau, geiriau gwirion, clymau tafod ac ati.

Gellir dechrau trwy ofyn i'r plant guro offeryn i ryddm eu henwau, neu ddywediadau maent yn gyfarwydd â nhw e.e. bore da bobol, bore da bawb. Mae angen amrywio'r curiadau e.e. ffyrnig, llyfn, cyflym, araf, tawel, swnllyd.

Ewch ati i fathu rhigwm fach syml efo'r plant ar gyfer pawb yn y dosbarth e.e. Rhys, Rhys yn llewys dy grys. Alys, Alys, bydd yn ofalus, Twm, Twm, bwmdidibwm!

Cofiwch does dim rhaid iddyn nhw wneud synnwyr!

Gwrandewch ar wahanol ddarnau o gerddoriaeth yna trafodwch:

- Be wyt ti'n feddwl sydd yn mynd i ddigwydd nesa'?
- Lle maen nhw tybed?
- Pa amser o'r dydd ydi hi?
- Sut mae'n gwneud i ti deimlo?
- Sut fedrwn ni gyfleu teimladau e.e. braf, ymlaciol, dychryn, efo'n offerynnau ni?
- Fedrwn ni guro efo'n dwylo/traed/dwylo ar ein penliniau? Fedri di daro dy benglin dde efo dy law chwith, a penglin chwith efo dy law dde? Mae hyn yn dipyn o gamp!

PROCIO!
Mae rhywun
wedi dweud nad ydw
i ddim yn gallu canu,
felly dwi ddim yn
gwneud!

CLYMAU TAFOD

Eira mawr ar Eryri.
Rowlodd Lowri lawr y rhiw.
Mae Meic ni'n gofyn geith o fenthyg beic Meic chi...
Mae Dei ni'n gofyn geith o fenthyg tei Dei chi..
Migl di magl di, hei Now Now.



GWEITHGAREDD

Creu offerynnau efo deunyddiau gwastraff.

Offeryn ysgwyd

Byddwch angen:

- Potel blastig
- Llenwad e.e. reis, cerrig mân, lentils
- Deunydd addurno



Defnyddiwch dwmffat i lenwi'r botel, rhowch y caead yn ôl yn ddiogel ac addurnwch. Gallwch arbrofi ar y sŵn trwy amrywio maint y botel a faint o lenwad fydd ynddi. Rhoi cyfle i'r plant wneud adroddiad am eu hofferyn.

Offeryn taro (fel yn y cyflwyniad)

Byddwch angen:

- Gwahanol ddarnau o diwbiau amrywiol e.e. plastig, pren, haearn (bydd angen i oedolyn fod wedi creu tyllau ynddynt yn barod)
- Brigyn i grogi'r tiwbiau oddi arno
- Cortyn
- Preniau neu ddeunyddiau eraill i daro'r tiwbiau
- Beth am arbrofi trwy amrywio maint a thrwch y tiwbiau.

BETH AM

- Ysgrifennu cyfarwyddiadau ar sut i wneud offeryn cerdd.
- Ysgrifennu cwpledi gwirion.
- Creu cerddorfa efo deunyddiau gwastraff, gan gynnwys offerynnau taro mawr a bach. Gellir creu geiriau i gyd fynd â'r curiadau ar wahanol themâu e.e. bod yn glên, bod yn flin, tywydd braf, tywydd drwg.

Underground gan Tom Waits - <https://www.youtube.com/watch?v=80AQW6zqP9E>

GWASTRAFF 'TA BE?

PWNC TRAFOD

PRYNU'N NEWYDD NEU AIL-DDEFNYDDIO?
OES ANGEN AIL-GYLCHU?

SYNIADAU CYCHWYNNOL

Mae gan Dan dden, lle mae'n casglu pob mathau o 'sbwriel', ond sy'n bwysig iawn iddi hi. Mae'n creu byd hudol iddi hi'i hun trwy gyfrwng y stwff mae'n eu casglu. Mae'r den yma yn ymddangos yn oer a chaled i Dicw, sydd wedi arfer efo'i lofft fach glyd, yn llawn o ddeunyddiau meddal, cyffyrddus.

Gallwn yma drafod ein harfer ni fel cymdeithas fodern o gasglu eiddo, er bydd yn rhaid cadw'r syniad yn syml. Gallwn hefyd grybwyll y syniad o 'newydd-eto' neu 'up-cycling'.

Beth am drafod:

- Oes gen ti rhywun yn dy deulu sydd yn gallu newid pethau yn bethau arall? E.e. hen olwynion pram yn go-cart, defnyddio hen sosbenni fel potiau blodau.
- Beth ydi sbwriel?
- Beth sy'n digwydd i bethau rydan ni'n eu taflu?
- Ydi'n bwysig ail-gylchu?

PROCIO!
Dwi ddim eisiau
pethau sydd wedi bod
gan bobl eraill, dwi
eisiau pethau newydd
sbon.



GWEITHGAREDD 7

GWEITHGAREDD

Chwilio am luniau o dirwedd ffantasi gyda phethau wedi eu newid yn bethau eraill e.e. Pobble 365, Strange town, i ysgogi'r plant.

Dechrau stori am wlad hudol, lle mae ein sbwriel ni yn wrthrychau angenrheidiol. I ysgogi'r dychymyg dewch a gwrthrychau pob dydd i'r dosbarth, yn arbennig gwrthrychau sydd yn agor/cau, codi, gostwng e.e. cloc, gyda drws yn agor, gogor, blwch, drôr.

Efallai fod y wlad o dan y dŵr - oes yna broblemau yno oherwydd ein difaterwch ni? Trafod plastigion yn y môr.

Beth am greu gardd fach mewn potel blastig. Gweler y lluniau isod.

GWNEUD GARDD FACH MEWN POTEL BLASTIG



Gwefan Gymraeg ddefnyddiol:

<http://your.caerphilly.gov.uk/kidsgogreen/cy/ffeithiau-ffantastig/ffeithiau-plastig>

BETH AM

- Creu balŵns sgwrs - Cai Crwban, i berswadio pobl i ddefnyddio llai o blastigion.
- Creu dyfais newydd hudol allan o rywbeth wedi ei ailgylchu - cofia gall wneud pethau anhygoel! Ei labelu ac esbonio ei ddefnydd a'i allu rhyfeddol.

Os gweli
di'n dda...



**Hen wraig fach yn byw dan y gogor
drws bach, bach yn cau ac yn agor.**

LLE BACH CLYD



PWNC TRAFOD

MANNAU LLE RYDAN NI'N TEIMLO'N DDIOGEL
DIOGELWCH, OES YNA FANNAU NA DDYLEN NI FENTRO?

SYNIADAU CYCHWYNNOL

Mae den Dan allan yn y goedwig, ac mae'n ymddangos yn lle oer a chaled i Dicw, sydd wedi arfer efo'i 'stafell wely fach yn llawn pethau cynnes a meddal.

Ond mae pawb yn gyffyrddus yn y llefydd, a gyda'r bobl maen nhw wedi arfer - dyna lle ydi adre. Trafod yn sensitif pynciau megis yr angen am gysur, cysgod a chariad ar un llaw a chyfoeth a moethusrwydd, ar y llall.

Gallwn drafod beth sydd yn gwneud manau yn arbennig.

Trafodwch:

- Fedri di enwi dy hoff le?
- Beth sydd yn gwneud y lle yn arbennig?
- Ydi'n bwysig 'beth' sydd yno, neu 'pwyl' sydd yno?
- Lle wyt ti'n teimlo'n ddiogel?
- Oes yna lefydd nad wyt ti yn cael mynd?

PROCIO!
Dwi ddim eisiau
mynd allan yn y nos,
dydi'r ardd ddim yn
saff yn y nos.



GWEITHGAREDD 8

GWEITHGAREDD

Y plant i feddwl am eu hoff lle, e.e. cegin tŷ Nain a Taid, shed Dad, den yn yr ardd....

Nawr gofynnwch i'r plant restru nodweddion y synhwyrâu sy'n dod i'r amlwg.

Gellir gwneud matiau synhwyrâu a'r plant i ysgrifennu ar y matiau, neu i ddweud eu syniadau.

Beth wyt ti'n flasu?

Beth wyt ti'n weld yno?

Beth fedri di deimlo efo dy fysedd?

Beth wyt ti'n arogli?

Beth wyt ti'n glywed yno?

BETH AM

- Creu cerdd neu ddisgrifiad o'r lle arbennig.
- Creu darlun aml-gyfrwng o'r lle arbennig.
- Creu cynllun llawr o'r lle arbennig a'i labelu.



BYTA'N DACLUS DAN!

PWNC TRAFOD

O BLE DAW'N BWYD NI?
FEDRWN NI DYFU EIN BWYD EIN HUNAIN

SYNIADAU CYCHWYNNOL

Pan mae Dan yn llwglyd mae'n nôl tun llawn danadl poethion a madarch.

Dydi Dicw ddim yn siŵr o'r bwyd mae'n gael ei gynnig, ond mae'n deall na ddylai droi ei drwyn ac yn ceisio ei fwyta, efallai i drïo plesio Dan.

Yna mae'n tynnu siocled allan o'i boced, ac mae Dicw wrth ei bodd efo'r blas melys. Beth am drafod ein arferion bwyta ac o ble mae'n bwyd ni'n dod.

Trafodwch:

- Beth ydi dy hoff fwyd di?
- Oes rhywbeth newydd rwyd ti wedi dysgu ei fwyta'n ddiweddar?
- Pa bethau nad ydan ni i fod i fwyta gormod ohonyn nhw? Pam?
- Wyt ti wedi bwyta rhywbeth rwyd ti a dy deulu wedi ei dyfu? Beth oedd o?
- Sut wyt ti'n tyfu bwyd i'w fwyta? Beth wyt ti angen i dyfu llysiau?
- Ydi popeth ym myd natur yn ddiogel i'w fwyta?

PROCIO!
O'r siop mae
bwyd yn dod.

CADW'N IACH A DIOGEL

Mae angen pwysleisio na ddylem fwyta pethau nad ydan ni'n gwybod beth ydyn nhw.

Trafod fod yna bethau gwenwynig ym myd natur fel ymhob man arall.

Pwysleisio yr angen i gael barn oedolyn am bethau diogel i'w casglu.

GWEITHGAREDD

Yn yr ardal tu allan, gwneud cacen fwd, a'i haddurno gyda phethau naturiol e.e. blodau eithin, aeron, cerrig man a chregyn a.y.b.

Pwysleisio na ddylai gael ei bwyta!

Creu gardd fach - cynllunio'r ardd i ddechrau, gan wneud lle i lysiau, blodau a phêr lysiau. Sicrhau fod digon o le hefyd i fywyd gwyllt.

Beth am wneud Tŷ Trychfil, gyda hen ddeunyddiau e.e. preniau bambŵ, gwellt, hen gardfwrdd a phibellau.

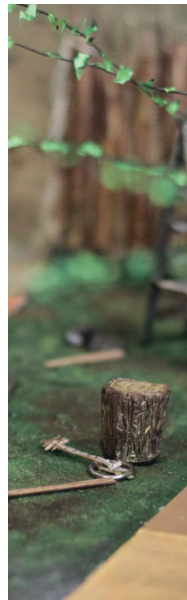
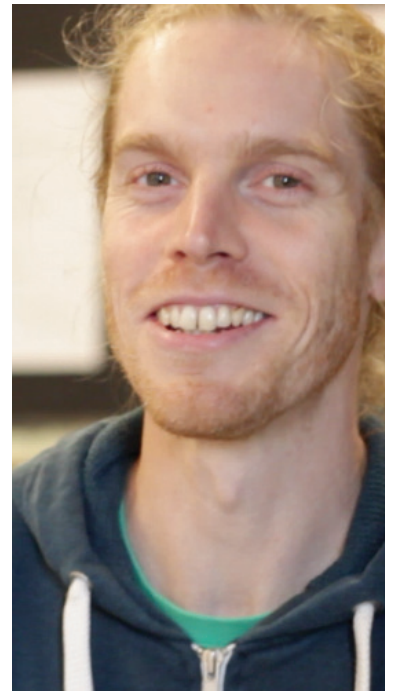


Tŷ TRYCHFIL

BETH AM

- Ysgrifennu hysbyseb i berswadio trychfilod i ddod i fyw i'r Tŷ Trychfil.
- Creu siop i werthu'r cacennau mwd - labelu, a rhoi pris ar y nwyddau.





CRIW CREADIGOL +WRW DAN A DICW

CAST	RHIANNA LOREN
	OWEN ALUN
CYFARWYDDO	ELGAN RHYS
AWDUR	MANON STEFFAN ROS
CERDDORIAETH	ROBIN EDWARDS
SET	HELEDD REES
DARLUNIO	MENAI ROWLANDS
TECHNEGOL	LEWIS WILLIAMS
	MEILIR EVANS

post@franwen.com



01248 715 048



www.franwen.com



@cwmnifranwen



Porthaethwy,
Ynys Môn,
Cymru
LL59 5HS



FRÂN WEN

